

Продавец ООО «АБ ФИТНЕС»
630052, г. Новосибирск, ул. Толмачевское шоссе, 33/1
тел.: 8-800-775-09–39, 7913-912-09-36

sale@abfitness.ru

Большие брусья воркаут с упорами для отжиманий

ПАСПОРТ

АКС-710.00.000 ПС

2021 г.

Содержание

1. ОБЩИЕ СВЕДЕНИЯ.....	3
2. ТЕХНИЧЕСКИЕ ХАРАКТЕРИСТИКИ	3
3. УСТРОЙСТВО	4
3.1. СОСТАВ ИЗДЕЛИЯ.	4
3.2. СВЕДЕНИЯ ПО ПРИМЕНЯЕМЫМ МАТЕРИАЛАМ.	4
4. КОМПЛЕКТНОСТЬ	5
5. ТРАНСПОРТИРОВКА И ХРАНЕНИЕ	8
6. УТИЛИЗАЦИЯ	8
7. ГАРАНТИЙНЫЕ ОБЯЗАТЕЛЬСТВА	8
8. СВИДЕТЕЛЬСТВО О ПРИЁМКЕ.....	9
9. СВИДЕТЕЛЬСТВО О КОНСЕРВАЦИИ	9
10. МЕТКА О ПРОДАЖЕ.....	9
11. ИНСТРУКЦИЯ ПО МОНТАЖУ	10
11.1. МЕРЫ БЕЗОПАСНОСТИ.	10
11.2. ПОДГОТОВКА К МОНТАЖУ, ИНСТРУМЕНТЫ И ПРИСПОСОБЛЕНИЯ.	10
11.3. МОНТАЖ И УСТАНОВКА.	10
12. ИНСТРУКЦИЯ ПО БЕЗОПАСНОЙ ЭКСПЛУАТАЦИИ	12
13. ИНСТРУКЦИЯ ПО ОСМОТРУ И ПРОВЕРКЕ ПЕРЕД НАЧАЛОМ ЭКСПЛУАТАЦИИ	12
14. ИНСТРУКЦИЯ ПО ОСМОТРУ И РЕМОНТУ	12

По всем вопросам, связанным с приобретением и надлежащим использованием продукции, обращаться в отдел реализации компании ООО «АБ ФИТНЕС»
630052, г. Новосибирск, ул. Толмачевское шоссе, 33/1
тел.: 8-800-775-09-39, 7913-912-09-36
sale@abfitness.ru

Инд. №	Взам. инв. №
Подпись и дата	

Изм.	Кол.	Лист	№ док	Подпись	Дата

АКС-710.00.000 ПС

ВНИМАНИЕ: Производитель оставляет за собой право вносить изменения в конструкцию, не ухудшающие конструктивные и прочностные характеристики, без внесения изменений в данное руководство.

1. ОБЩИЕ СВЕДЕНИЯ

1.1. Наименование: Турник-перекладина

АКС-710.00.000.

1.2. Место установки: На открытых уличных площадках.

1.3. Нормативные документы, в соответствии с которыми изготовлено изделие: конструкторская документация.

2. ТЕХНИЧЕСКИЕ ХАРАКТЕРИСТИКИ

Таблица 1

Габаритные размеры, мм	Длина	2275
	Ширина	770
	Высота	800
Масса нетто, кг		73
Масса пользователя		До 150 кг
Максимальная нагрузка, кг, не более		200
Количество одновременно занимающихся, не более		1
Срок службы, не менее		5 лет

Инв. №	Подпись и дата	Взам. инв. №
подл.		

Изм.	Кол.	Лист	Число	Подпись	Дата				

АКС-710.00.000 ПС

Лист

3

Зона перемещения

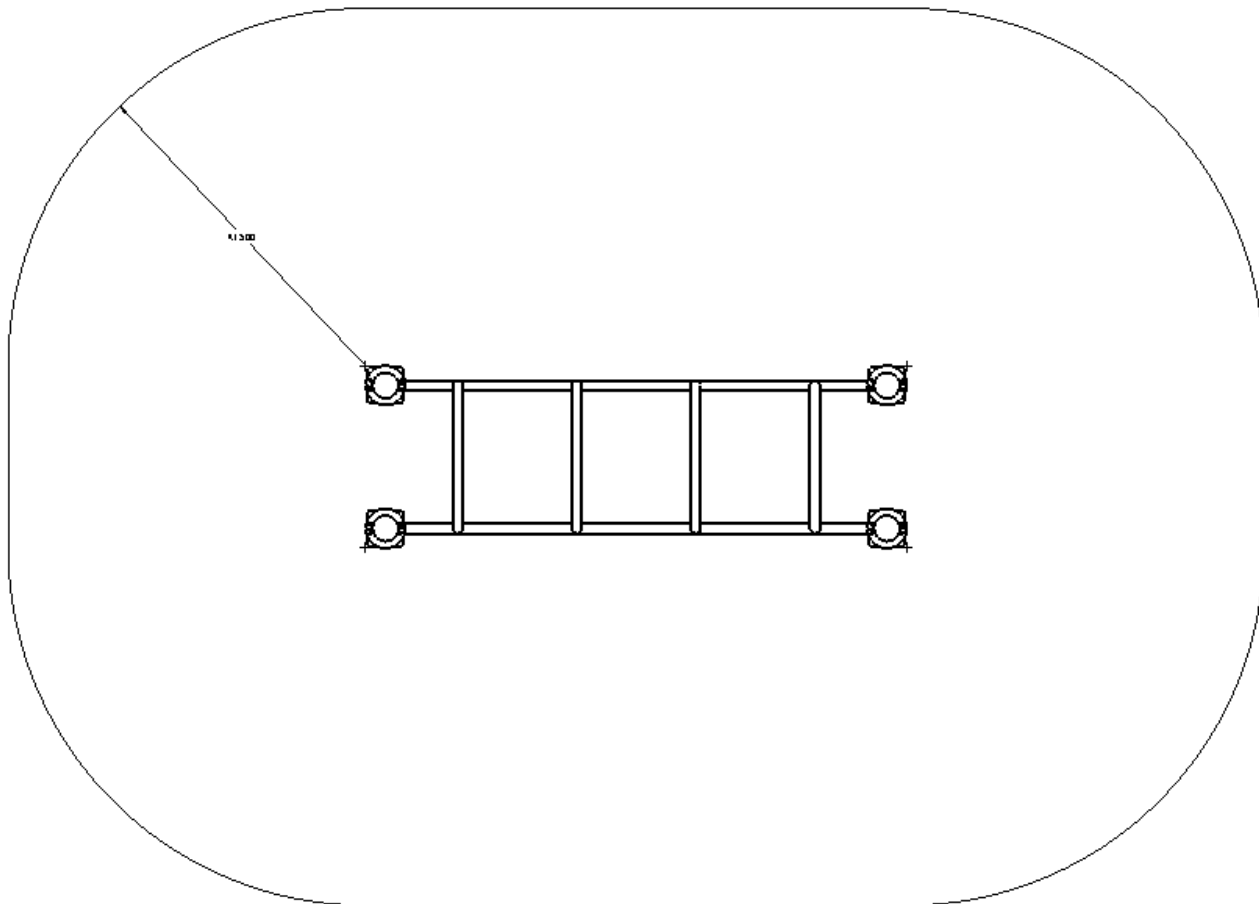


Рис.1

Над зоной безопасности, представленной на рис.1., должно быть пространство на высоту 5,3 м свободное от строений, зеленых насаждений и элементов других конструкций.

3. УСТРОЙСТВО

3.1. Состав изделия.

3.1.1. Изделие представляет собой сборно-разборную каркасную конструкцию.

3.1.2. Основные составные элементы:

- Столбы фиксации, хомуты, рама с упорами

3.2. Сведения по применяемым материалам.

3.2.1. Материалы, применяемые при изготовлении Изделия, имеют санитарно-эпидемиологические заключения (СЭЗ) и гигиенические сертификаты.

Инд. № Подпись и Дата Взам. инв. №

Изм.	Кол.	Лист	№ док	Подпись	Дата

АКС-710.00.000 ПС

Лист

4

4. КОМПЛЕКТНОСТЬ

Таблица 2

№ поз.	Детали, сборочные единицы	
	Наименование	Кол.
1.	АКС-75.01.00СБ Опорный столб	4
2.	АКС-710.01.000СБ Рама с упорами	1
3.	АКС-726.00.000-01 Хомут из листа	4
Документация		
	АКС-710.00.000 ПС	1
Примечания 1. Так как конструкция тренажера является антивандальной, запасные части не предусмотрены.		

Инв. №	Подпись и дата	Взам. инв. №					АКС-710.00.000 ПС	Лист	
			Изм.	Кол.	Лист	Подок	Подпись	Дата	5

4.1. Сборка турник-перекладины

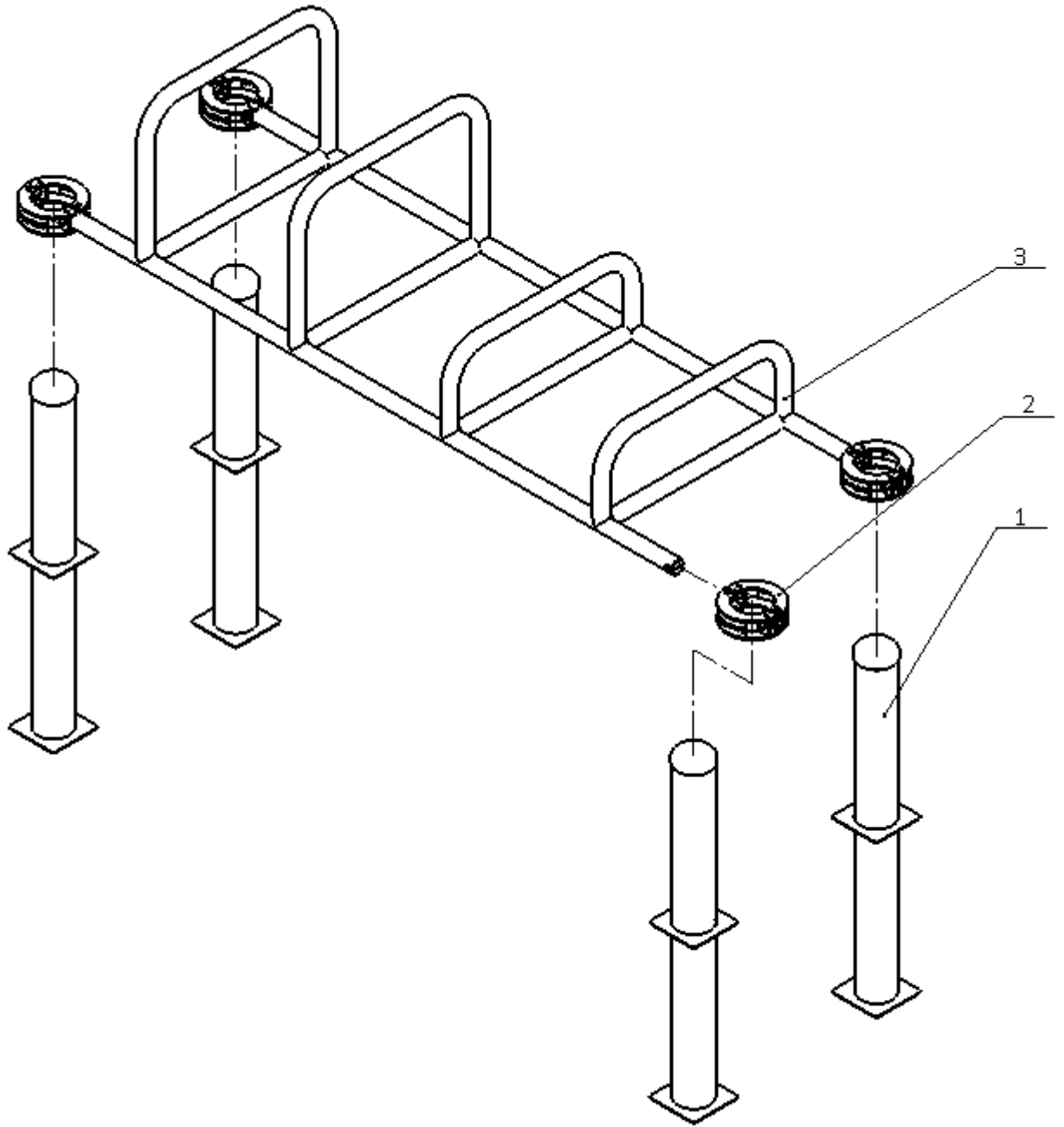


Рис.2

Инв. №	Подпись и дата	Взам. инв. №

Изм.	Кол.	Лист	Челок	Подпись	Дата

АКС-710.00.000 ПС

4.2. Общий вид Изделия – Турник-перекладина с регулируемой высотой для выполнения испытания «Подтягивание из вися на высокой/низкой перекладине» и для тестирования инвалидов

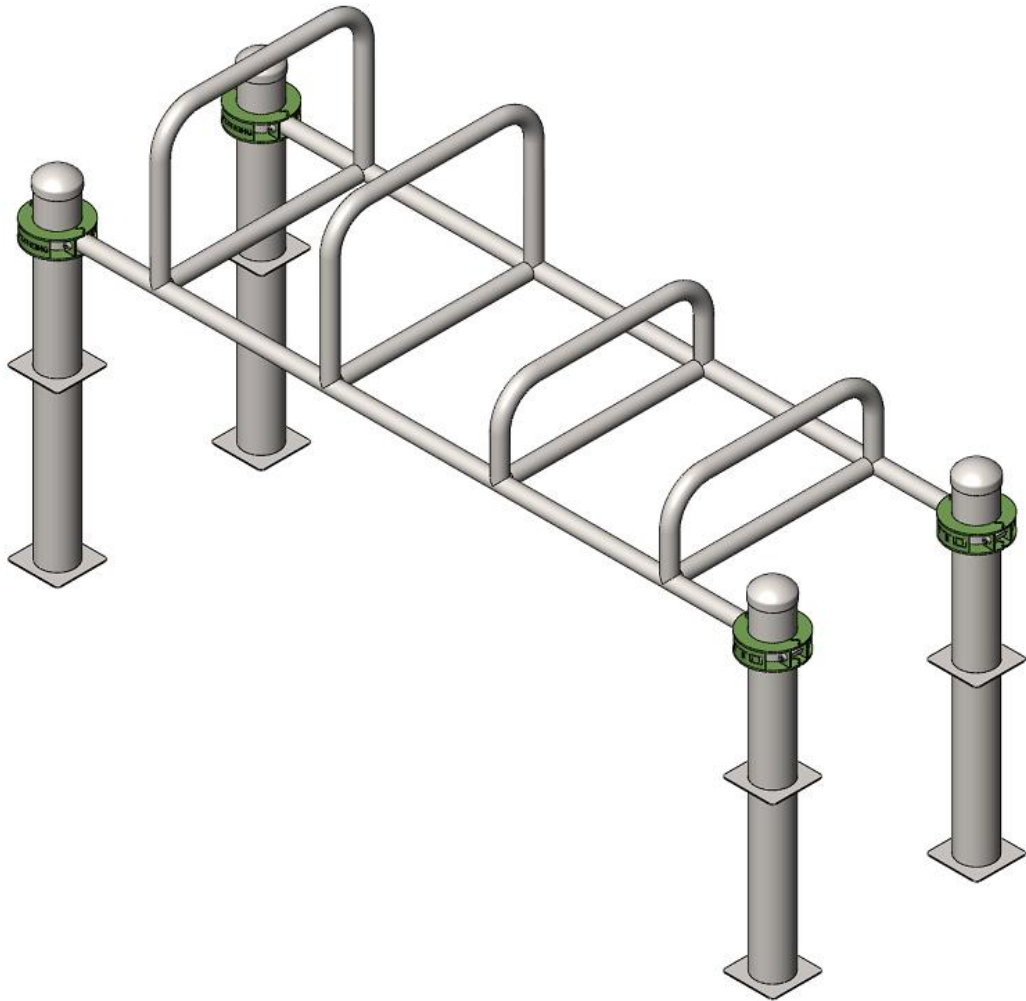


Рис. 3

Инв. №	Подпись и дата	Взам. инв. №

Изм.	Кол.	Лист	Челок	Подпись	Дата

АКС-710.00.000 ПС

Лист

7

5. ТРАНСПОРТИРОВКА И ХРАНЕНИЕ

- 5.1. Транспортировка Изделия производится в упаковке производителя любым видом транспорта, обеспечивающим его сохранность.
- 5.2. До установки в рабочее положение Изделие хранить в упаковке производителя в закрытых сухих помещениях с естественной вентиляцией воздуха.

6. УТИЛИЗАЦИЯ

- 6.1. Перед отправкой Изделия на утилизацию необходимо:
- произвести демонтаж;
 - разобрать Изделие. Разборку производить в последовательности обратной сборки;
 - рассортировать детали по видам материалов, примененных для их изготовления.
- 6.2. Изделие не содержит опасных для здоровья и жизни веществ.
- 6.3. Утилизацию отходов осуществлять в соответствии с требованиями СанПиН 2.1.7.1322-03.

7. ГАРАНТИЙНЫЕ ОБЯЗАТЕЛЬСТВА

- 7.1. Гарантийный срок эксплуатации Изделия – 12 месяцев со дня реализации.
- 7.2. Гарантия не распространяется на изделия:
- поврежденные при перевозке покупателем, а также в результате вандализма или непредвиденных обстоятельств;
 - для которых нарушены правила хранения, сборки и эксплуатации, изложенные в настоящем паспорте;
 - не имеющие в паспорте отметок об упаковке, приемке ОТК и продаже.

Инв. №	Подпись и дата	Взам. инв. №					Лист
			АКС-710.00.000 ПС				
Изм.	Кол.	Лист	Подок	Подпись	Дата	8	

11. ИНСТРУКЦИЯ ПО МОНТАЖУ

11.1. Меры безопасности.

- 11.1.1. Работы по сборке, разборке и установке Изделия должны производить лица, обладающие необходимой материально-технической базой и квалификацией.
- 11.1.2. Установка Изделия проводится на ровной площадке, свободной от насаждений. Размер площадки не меньше указанного на зоне безопасности (см. рис.1).
- 11.1.3. Не допускается присутствие и участие детей при монтаже Изделия.

11.2. Подготовка к монтажу, инструменты и приспособления.

- 11.2.1. Распакуйте Изделие.
- 11.2.2. Внимательно изучите инструкцию по монтажу.
- 11.2.3. Убедитесь, что комплектность поставки совпадает с паспортными данными на Ваше Изделие.
- 11.2.4. Убедитесь, что комплектность поставки совпадает с паспортными данными на Ваше Изделие.

11.3. Монтаж и установка.

- 11.3.1. Устойчивость конструкции достигается бетонированием части Изделия.
 - 11.3.1.1. Порядок установки:

На месте установки комплекса подготавливаются углубления размером 220x220 мм, глубиной 600 мм в количестве 4 штук. На дно углублений засыпается гравийная подушка высотой 100 мм и утрамбовывается. Далее устанавливаются столбы на глубину 500мм (согласно монтажной схеме рис.1). Далее столбы заливаются цементно-песчаным раствором (типа бетон), параллельно контролируя вертикальность состояния заливаемых элементов. После окончательного застывания цементно-песчаной основы, на столбы навешивается рама с упорами при помощи хомутов.

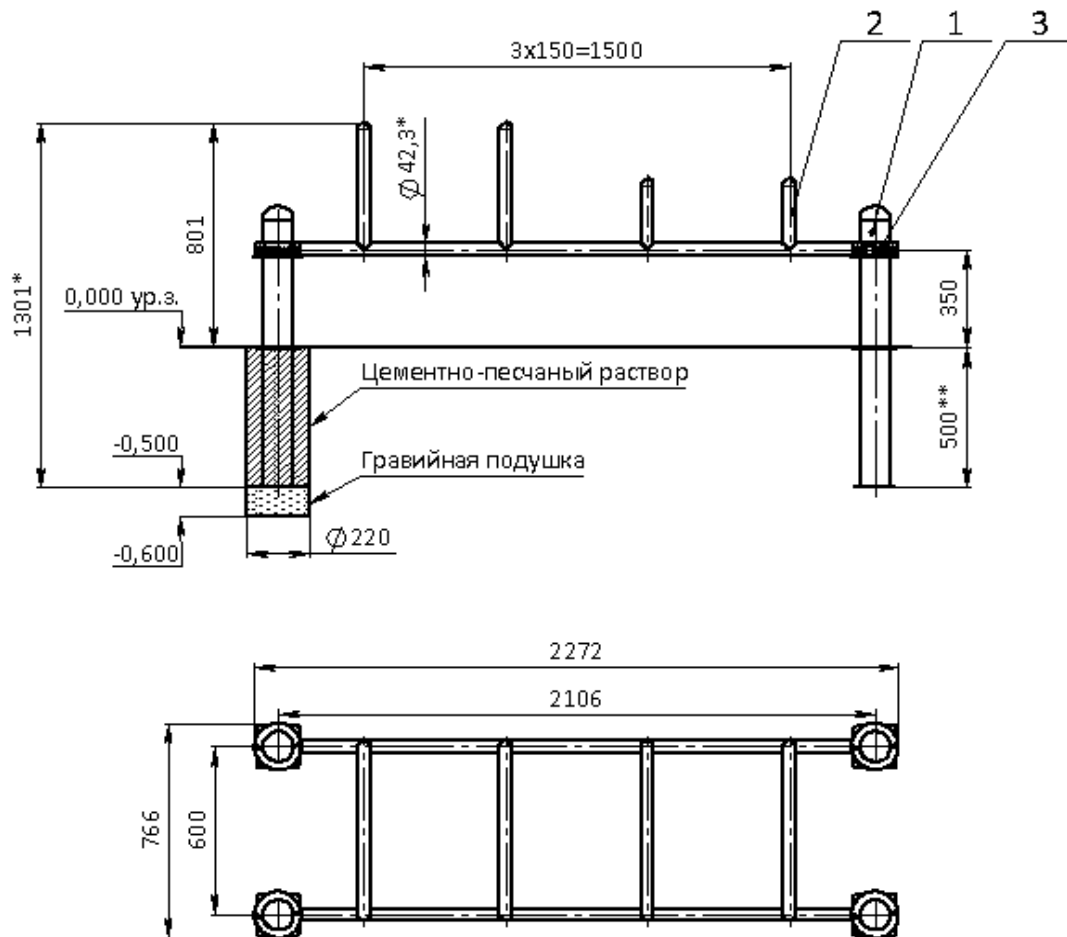
Инд. №	Подпись и дата	Взам. инв. №

Изм.	Кол.	Лист	Число	Подпись	Дата

АКС-710.00.000 ПС

Лист

10



1. **Величина заглабления;
2. *Размер для справок.

11.3.2. После установки Изделия площадка должна быть оснащена удар поглощающим покрытием согласно ГОСТ Р 52169 пункт 4.3.26.9 (резиновые плиты, древесная стружка, древесная кора с соответствующей минимальной толщиной слоя).

Инв. №	Подпись и дата	Взам. инв. №

Изм.	Кол.	Лист	Подк.	Подпись	Дата

АКС-710.00.000 ПС

Лист

11

12. ИНСТРУКЦИЯ ПО БЕЗОПАСНОЙ ЭКСПЛУАТАЦИИ

- 12.1. Во избежание получения травм, на поверхности площадки не должно быть посторонних предметов.
- 12.2. Для обеспечения безопасности эксплантат разрабатывает и устанавливает информационные таблички или доски, содержащие:
- Правила пользования и возрастные ограничения при использовании Изделием;
 - Номера телефонов для сообщения службе эксплуатации о неисправности и поломке оборудования;
 - Номера телефонов службы спасения, скорой помощи.

13. ИНСТРУКЦИЯ ПО ОСМОТРУ И ПРОВЕРКЕ ПЕРЕД НАЧАЛОМ ЭКСПЛУАТАЦИИ

- 13.1. Перед началом эксплуатации необходимо:
- Провести визуальный осмотр Изделия;
 - Проверить целостность конструкции, наличие всех элементов Изделия;
 - Если во время осмотра будут обнаружены какие-то неполадки, то они должны быть немедленно устранены, а если это невозможно, то эксплуатация оборудования должна быть приостановлена.

14. ИНСТРУКЦИЯ ПО ОСМОТРУ И РЕМОНТУ

- 14.1. Ежедневно, перед началом занятий, проводить визуальный осмотр:
- Проверить узлы крепления. При ослаблении резьбовых соединений, выполнить их затяжку, используя стандартный инструмент.
- 14.2. Ежемесячно проводить функциональный осмотр:
- Проверить устойчивость конструкции, прочность узлов крепления. Проверить отсутствие смещения элементов Изделия от положения при первоначальной установке; затяжку резьбовых соединений.
- 14.3. Ежегодно проводить основной осмотр:
- Комплектующие элементы, пришедшие в негодность, заменять аналогичными, произведенными на предприятии-изготовителе;
 - Запрещается устанавливать составные части Изделия, изготовленные самостоятельно.

Инд. №	Подпись и дата	Взам. инв. №
Изм.	Кол.	Лист
№ док	Подпись	Дата

Учет технического обслуживания

Дата	Замечания по техническому состоянию	Наименование проведенных работ	Должность, Ф.И.О. и подпись отв. лица

Сведения о ремонте

Наименование элемента конструкции	Основание для проведения ремонта	Дата		Время наработки до ремонта, ч	Организация, проводившая ремонт	Должность, Ф.И.О. и подпись отв. лица
		Начало ремонта	Конец ремонта			

Сведения об учете неисправностей

Дата отказа изделия, его составной части или элемента конструкции	Характер (внешнее проявление) неисправностей	Время работы отказавшей составной части или элемента конструкции, ч	Принятые меры по устранению неисправности (расход ЗИП, направление акта-рекламации)	Должность, инициалы, фамилия и подпись ответственного лица	Примечание

Инд. №	Подпись и дата	Взам. инв. №

Изм.	Кол.	Лист	№ док	Подпись	Дата

АКС-710.00.000 ПС